



งานจัดเก็บและพัฒนารายได้ กองคลัง

เทศบาลตำบลศรีพนา

อำเภอเซกา จังหวัดบึงกาฬ

 **ภาษีที่ดินและสิ่งปลูกสร้าง**

 **ภาษีป้าย**



<https://spn.go.th>



คำนำ

คู่มือการชำระภาษีท้องถิ่นเล่มนี้ เป็นหนังสือประชาสัมพันธ์ ความรู้เรื่องการเสียภาษี จัดทำขึ้นเพื่อความสะดวกรวดเร็วของ ประชาชนในการทำความเข้าใจเกี่ยวกับ ขั้นตอน ระยะเวลา และ เอกสารสำหรับการชำระภาษี ซึ่งเงินภาษีของท่านจะถูกนำมาพัฒนา ระบบสาธารณูปโภคต่างๆ เพื่อคุณภาพชีวิตที่ดีขึ้นของประชาชน

คณะผู้จัดทำได้จัดทำคู่มือการชำระภาษีท้องถิ่นเล่มนี้ขึ้น เพื่อให้สอดคล้องกับยุทธศาสตร์การบริการ ในด้านส่งเสริมคุณภาพ ชีวิต ด้านบริหารจัดการและอนุรักษ์ทรัพยากรธรรมชาติและ สิ่งแวดล้อม พัฒนาระบบคมนาคมและสาธารณูปโภคด้านโครงสร้าง พื้นฐาน ด้านการจัดระเบียบชุมชนสังคม/ความปลอดภัย และการ/ รักษาความสงบเรียบร้อย ส่งเสริมการลงทุน พาณิชยกรรม การ ท่องเที่ยว เกษตรกรรม อุตสาหกรรม ด้านศิลปะ วัฒนธรรม จารีต ประเพณี และภูมิปัญญาท้องถิ่น ตลอดจนจนถึงการส่งเสริมการมีส่วนร่วมของประชาชนและทุกภาคส่วนในการพัฒนาท้องถิ่น

งานจัดเก็บและพัฒนารายได้
กองคลัง เทศบาลตำบลศรีพนา

สารบัญ

หน้า

๑. ภาษีที่ดินและสิ่งปลูกสร้าง

๒. ภาษีป้าย



บทที่ ๑

ภาษีที่ดินและสิ่งปลูกสร้าง

๑. ความหมายของภาษีในพระราชบัญญัตินี้

๑.๑ **ภาษี** หมายความว่า ภาษีที่ดินและสิ่งปลูกสร้าง

๑.๒ **ผู้เสียภาษี** หมายความว่า บุคคลธรรมดาหรือนิติบุคคลซึ่งเป็นเจ้าของที่ดินหรือสิ่งปลูกสร้าง หรือเป็นผู้ครอบครองหรือทำประโยชน์ในที่ดินหรือสิ่งปลูกสร้างอันเป็นทรัพย์สินของรัฐ ซึ่งเป็นผู้มีหน้าที่เสียภาษีตามพระราชบัญญัตินี้ และให้หมายความรวมถึงผู้มีหน้าที่ชำระภาษี แทนผู้เสียภาษีตามพระราชบัญญัตินี้ด้วย

๒. ทรัพย์สินที่ต้องเสียภาษี คือ ที่ดินหรือสิ่งปลูกสร้าง

๒.๑ **ที่ดิน** หมายความว่า พื้นดิน และให้หมายความรวมถึงพื้นที่ที่เป็นภูเขาหรือที่มีน้ำด้วย (แม่น้ำและทะเลไม่ถือเป็นที่ดินตามพระราชบัญญัตินี้) ที่ดินที่ต้องเสียภาษี ได้แก่

(๑) ที่ดินที่เป็นกรรมสิทธิ์ของบุคคลธรรมดาหรือนิติบุคคล เช่น โฉนด ตราจอง ตราจองที่ตราว่าได้ทำประโยชน์ นส.๓, นส.๓ ก และ นส.๓ ข

(๒) ที่ดินที่ไม่เป็นกรรมสิทธิ์ของบุคคลธรรมดาหรือนิติบุคคล แต่อยู่ในความครอบครองของบุคคลธรรมดาหรือนิติบุคคล เช่น สปก. ๔, ก.ส.น., ส.ค.๑, นค.๑, นค.๓ ส.ท.ก.๑ ก, ส.ท.ก.๒ ก, นส.๒ (ใบจอง)และที่ดินอันเป็นทรัพย์สินของรัฐซึ่งมีการเข้าไปครอบครองหรือทำประโยชน์ ฯลฯ เป็นต้น



ที่ดินรกร้างไม่ได้ใช้ประโยชน์



ที่ดินที่ใช้ทำเกษตรกรรม

ประเภทเอกสารเกี่ยวกับที่ดินเพื่อใช้เป็นหลักฐานในการพิจารณาให้ความช่วยเหลือแก่เกษตรกร ประเภทเอกสารสิทธิตามกฎหมายที่ดิน มีจำนวน ๙ กลุ่ม ๒๒ แบบ

ลำดับที่	ชื่อแบบเอกสารที่ดิน	กลุ่ม	หน่วยงานผู้รับผิดชอบ
๑	น.ส. ๔	กลุ่มที่ ๑ โฉนดที่ดิน	กรมที่ดิน
๒	น.ส. ๔ ก.		
๓	น.ส. ๔ ข.		
๔	น.ส. ๔ ค.		
๕	น.ส. ๔ ง.		
๖	น.ส. ๔ จ.		
๗	โฉนดแผนที่	กลุ่มที่ ๒	
๘	โฉนดตราจอง		
๙	ตราจองที่ตรวจว่าได้ทำประโยชน์แล้ว		
๑๐	น.ส. ๓	กลุ่มที่ ๓ หนังสือรับรองการทำประโยชน์	
๑๑	น.ส. ๓ ก.		
๑๒	น.ส. ๓ ข.		
๑๓	แบบหมายเลข ๓		
๑๔	น.ส. ๒	กลุ่มที่ ๔ ใบจอง	
๑๕	น.ส. ๒ ก		
๑๖	น.ส. ๕ ไปไต่สวน	กลุ่มที่ ๕	
๑๗	ใบนำ		
๑๘	ใบเหยียบย่ำ	กลุ่มที่ ๖	
๑๙	ตราจอง		
๒๐	ส.ค. ๑	กลุ่มที่ ๗ แบบแจ้งการครอบครองที่ดิน	
๒๑	ส.ค. ๒	กลุ่มที่ ๘ บัญชีรับแจ้งการครอบครองที่ดิน	
๒๒	ส.ค. ๓	กลุ่มที่ ๙ ใบรับแจ้งความประสงค์จะได้สิทธิในที่ดิน	

๒.๒ สิ่งปลูกสร้าง หมายความว่า โรงเรือน อาคาร ตึก หรือสิ่งปลูกสร้าง
 อย่างเป็นทางการอื่นบุคคลอาจเข้าอยู่อาศัยหรือใช้สอยได้ หรือที่ใช้เป็นที่เก็บสินค้าหรือประกอบการ
 อุตสาหกรรมหรือพาณิชยกรรม และให้หมายความรวมถึงห้องชุดตามกฎหมาย
 ว่าด้วย

อาคารชุดที่ได้ออกหนังสือแสดงกรรมสิทธิ์ห้องชุดแล้ว

นิยามคำว่าสิ่งปลูกสร้างตามพระราชบัญญัตินี้มีเจตนารมณ์ที่ต่างออกไป จากนิยาม
 ของคำว่า “โรงเรือนหรือสิ่งปลูกสร้างอย่างเป็นทางการอื่นตามพระราชบัญญัติภาษี โรงเรือนและ
 ที่ดินพุทธศักราช ๒๔๗๕” ดังนั้น การพิจารณาว่าอะไรเป็นสิ่งปลูกสร้าง จึงไม่
 พิจารณารวมถึงเครื่องจักรซึ่งเป็นส่วนควบของโรงเรือนแต่อย่างใด กรณีสิ่งปลูกสร้าง
 ที่อยู่ระหว่าง ก่อสร้างยังไม่แล้วเสร็จ และยังไม่สามารถใช้ ประโยชน์ได้จะไม่ถือเป็น
 สิ่งปลูกสร้างที่ต้องเสียภาษีตามพระราชบัญญัตินี้

ตัวอย่างสิ่งปลูกสร้างที่อยู่ในข่ายต้องเสียภาษี



บ้านเดี่ยว



บ้านเรือนแพ



บ้านประกอบเสร็จ



บ้านแถว

ตัวอย่างสิ่งปลูกสร้างที่อยู่ในข่ายต้องเสียภาษี

ห้องแถว



ตึกแถว



๓. ทรัพย์สินที่อยู่ในข่ายได้รับการยกเว้นภาษี

พระราชบัญญัติภาษีที่ดินและสิ่งปลูกสร้าง พ.ศ. ๒๕๖๒ ได้กำหนดรายละเอียด ของทรัพย์สินที่ได้รับการยกเว้นไม่ต้องเสียภาษีที่ดินและสิ่งปลูกสร้างไว้ในมาตรา ๘ ดังนี้

๓.๑ ทรัพย์สินของรัฐ หรือหน่วยงานของรัฐ ซึ่งใช้ในกิจการของรัฐหรือของ หน่วยงานของรัฐ หรือในกิจการสาธารณะที่มีได้ใช้หาผลประโยชน์ เช่น ที่ดินของมหาวิทยาลัยซึ่งได้รับการบริจาคแต่ยังมีได้ใช้ประโยชน์ในกิจการของมหาวิทยาลัย หรือที่ดินของการไฟฟ้าฝ่ายผลิตแห่งประเทศไทยที่ยังมีได้ใช้ประโยชน์ในกิจการของหน่วยงาน เป็นต้น

๓.๒ ทรัพย์สินที่เป็นที่ทำการองค์การสหประชาชาติ ทบวงการชำนัญพิเศษขององค์การสหประชาชาติหรือองค์การระหว่างประเทศอื่น ซึ่งประเทศไทยมีข้อผูกพันที่ต้องยกเว้นภาษีให้ตามสนธิสัญญาหรือความตกลงอันใด เช่น ที่ดินและอาคารทำการ องค์การสหประชาชาติ เป็นต้น

๓.๓ ทรัพย์สินที่เป็นที่ทำการสถานทูตหรือสถานกงสุลของต่างประเทศซึ่งเป็นไปตามหลักถ้อยที่ถ้อยปฏิบัติต่อกัน เช่น ที่ดินและอาคารที่เป็นที่ตั้งของสถานทูตต่างๆ เป็นต้น

ตัวอย่างสิ่งปลูกสร้างที่อยู่ในข่ายได้รับการยกเว้นภาษี



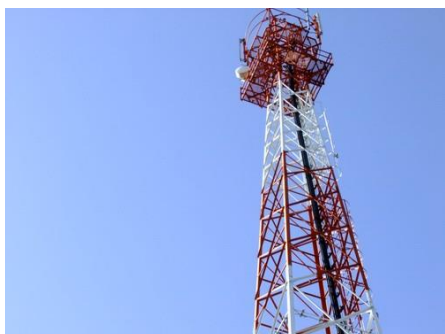
ลาน



บ่อบำบัดน้ำเสีย



ทางรถไฟ



เสาส่งสัญญาณอินเทอร์เน็ต

ตัวอย่างสิ่งปลูกสร้างประเภทอื่น



โรงงาน



กระท่อม

ตัวอย่างสิ่งปลูกสร้างประเภทอื่น



คลังสินค้า



สถานศึกษา



โรงมหรสพ



สถานพยาบาล



ห้างสรรพสินค้า



โรงแรม

ตัวอย่างสิ่งปลูกสร้างประเภทอื่น



สำนักงาน



ภัตตาคาร



สถานีบริการน้ำมัน



ถังเก็บน้ำมันบนดิน



โรงสีข้าว



สระว่ายน้ำ

บัญชีเปรียบเทียบโรงเรือนสิ่งปลูกสร้างของกรมธนารักษ์

รหัส	ประเภทโรงเรือนสิ่งปลูกสร้าง	สิ่งปลูกสร้างอื่นๆที่สามารถเทียบเคียงได้
๑๐๐	บ้านเดี่ยว	บ้านพักอาศัยไม้ชั้นเดียว บ้านพักอาศัยไม้ชั้นเดียวใต้ถุนสูง บ้านพักอาศัยตึกชั้นเดียว บ้านพักอาศัยไม้สองชั้น บ้านพักอาศัยครึ่งตึกครึ่งไม้สองชั้น บ้านพักอาศัยตึกสามชั้น บ้านพักอาศัยตึกแฝดสองชั้น บ้านพักอาศัยตึกแฝดสามชั้น บ้านทรงไทยไม้ชั้นเดียวใต้ถุนสูง บ้านทรงไทยครึ่งตึกครึ่งไม้สองชั้น บ้านพักอาศัยแฝดตึกชั้นเดียว เรือนคนใช้ (ลักษณะเป็นหลัง) บ้านสำเร็จรูป บ้านประกอบสำเร็จ (บ้านน็อคดาวน์) ศาลาทรงไทย บ้านเรือนแพ
๒๐๐	บ้านแถว	ทาวน์เฮาส์ชั้นเดียว ทาวน์เฮาส์สองชั้น ทาวน์เฮาส์สามชั้น
๓๐๐	ห้องแถว	ห้องแถวไม้ชั้นเดียว ห้องแถวไม้สองชั้น ห้องแถวครึ่งตึกครึ่งไม้สองชั้น เรือนคนใช้ (ลักษณะเป็นห้องแถว)

รหัส	ประเภทโรงเรียนสิ่งปลูกสร้าง	สิ่งปลูกสร้างอื่นๆที่สามารถเทียบเคียงได้
๔๐๐	ตึกแถว	ตึกแถวชั้นเดียว ตึกแถว สองชั้น ตึกแถวสองชั้นครึ่ง ตึกแถวสามชั้นครึ่ง ตึกแถวสี่ ชั้น ตึกแถวสี่ชั้นครึ่ง ตึกแถวห้าชั้น ตึกแถวหก ชั้น
๕๐๐	สิ่งปลูกสร้างอื่นๆ	
๕๐๑	คลังสินค้า พื้นที่ไม่เกิน ๓๐๐ ตารางเมตร	อาคารเก็บพัสดุ อาคารตัวแทนรับส่งสินค้า อาคารโรงอาหาร พื้นที่ไม่เกิน ๓๐๐ ตารางเมตร โกดังเก็บของ พื้นที่ไม่เกิน ๓๐๐ ตารางเมตร
๕๐๒	คลังสินค้า พื้นที่เกิน ๓๐๐ ตารางเมตร ขึ้นไป	อาคารเก็บพัสดุ อาคารตัวแทนรับส่งสินค้า อาคารโรงอาหาร พื้นที่เกินกว่า ๓๐๐ ตาราง เมตรขึ้น ไป โกดังเก็บของ พื้นที่เกินกว่า ๓๐๐ ตาราง เมตรขึ้นไป
๕๐๕	สถานศึกษา	หอประชุม ห้องสมุด ศาลาอเนกประสงค์ อาคารอเนกประสงค์ โรงยิมออกกำลังกาย โรงเรียน ศูนย์การเรียนรู้ วิทยาลัย สถาบัน มหาวิทยาลัย หน่วยงานการศึกษาของรัฐหรือของเอกชน

รหัส	ประเภทโรงเรียนสิ่งปลูกสร้าง	สิ่งปลูกสร้างอื่นที่สามารถเทียบเคียงได้
๕๐๖/๑	โรงแรม ความสูงไม่เกิน ๕ ชั้น	
๕๐๖/๒	โรงแรม ความสูงเกินกว่า ๕ ชั้นขึ้นไป	
๕๐๗	โรงแรมทรสพ	โรงภาพยนตร์
๕๐๘	สถานพยาบาล	โรงพยาบาลของรัฐหรือเอกชน
๕๐๙/๑	สำนักงาน ความสูงไม่เกิน ๕ ชั้น	
๕๐๙/๒	สำนักงาน ความสูงเกินกว่า ๕ ชั้นขึ้นไป	
๕๑๐	ภัตตาคาร	สวนอาหาร โรงแรมภัตตาคาร
๕๑๑/๑	ห้างสรรพสินค้า	ศูนย์การค้า
๕๑๑/๒	อาคารพาณิชย์ประเภทค้าปลีก ค้าส่ง	อาคารค้าปลีกค้าส่ง
๕๑๒	สถานีบริการน้ำมันเชื้อเพลิง	สถานีบริการแก๊ส
๕๑๓	โรงงาน	โรงงานอุตสาหกรรมต่างๆ
๕๑๔	ตลาด พื้นที่ไม่เกิน ๑,๐๐๐ ตารางเมตร	ตลาดสด
๕๑๕	ตลาด พื้นที่เกินกว่า ๑,๐๐๐ ตารางเมตร ขึ้นไป	ตลาดสด พื้นที่เกินกว่า ๑,๐๐๐ ตารางเมตร ขึ้นไป
๕๑๖	อาคารพาณิชย์ ประเภทโฮมออฟฟิศ	โฮมออฟฟิศ
๕๑๘	โรงงานซ่อมรถยนต์	อู่ซ่อมรถยนต์ โรงซ่อม เครื่องปั้น
๕๑๙	อาคารจอดรถ	อาคารศูนย์ขนส่งสาธารณะ เช่น หมอชิต สายใต้ใหม่
๕๒๐/๑	อาคารพักอาศัยรวม ความสูงไม่เกิน ๕ ชั้น	อพาร์ทเมนท์ ความสูงไม่เกิน ๕ ชั้น แพลต ความสูงไม่เกิน ๕ ชั้น หอพัก ความสูงไม่ เกิน ๕ ชั้น

รหัส	ประเภทโรงเรียนสิ่งปลูกสร้าง	สิ่งปลูกสร้างอื่น ๆ ที่สามารถเทียบเคียงได้
๕๒๐/๒	อาคารพักอาศัยรวม ความสูงเกินกว่า ๕ ชั้นขึ้นไป	อพาร์ทเมนท์ ความสูงเกินกว่า ๕ ชั้นขึ้นไป แพลต ความสูงเกินกว่า ๕ ชั้นขึ้นไป หอพัก ความสูงเกินกว่า ๕ ชั้นขึ้นไป
๕๒๒	อาคารพาณิชย์ ประเภทโชว์รูมรถยนต์	โชว์รูมรถยนต์ โชว์รูม เพอร์นิเจอร์ โชว์รูม เครื่องใช้ไฟฟ้า
๕๒๓	ห้องน้ำรวม	ห้องน้ำในสถานบริการน้ำมันเชื้อเพลิง
๕๒๔	สระว่ายน้ำ	
๕๒๕	ลานกีฬาเอนกประสงค์	สนามเทนนิส สนามฟุตบอล
๕๒๖	ลานคอนกรีต	ลานคอนกรีตส่วนบุคคล โรงจอดรถโล่งไม่มีผนัง แต่มีหลังคาลานจอดรถ ลานตากพืชผลทางการเกษตร
๕๒๗	ท่าเทียบเรือ	ท่าเรือประมง ท่าเรือขนถ่ายสินค้า ท่าเรือใช้เพื่อการสัญจร

บัญชีสิ่งปลูกสร้างที่ไม่สามารถเทียบเคียงได้ จากบัญชีกำหนดราคากลางประเมินทุนทรัพย์โรงเรียนสิ่งปลูกสร้างของกรมธนารักษ์

ลำดับที่	ประเภทโรงเรียนสิ่งปลูกสร้าง
๑	โรงกลั่นน้ำมัน
๒	ถังเก็บน้ำมันเชื้อเพลิงบนดิน
๓	ถังเก็บน้ำมันเชื้อเพลิงใต้ดิน
๔	บ่อขุดเจาะน้ำมัน
๕	แท่นขุดเจาะน้ำมัน

ลำดับที่	ประเภทโรงเรือนสิ่งปลูกสร้าง
๖	โรงแยกก๊าซ
๗	โรงไฟฟ้า
๘	สถานีผลิตไฟฟ้าพลังงานแสงอาทิตย์
๙	สถานีผลิตไฟฟ้าพลังงานลม
๑๐	โรงงานไฟฟ้าชีวมวล
๑๑	โรงโมหิน
๑๒	เขื่อน
๑๓	คลองประปา
๑๔	ทางด่วนยกระดับ
๑๕	หอบังคับการบิน
๑๖	รันเวย์
๑๗	รางรถไฟฟ้า
๑๘	รางรถไฟฟ้าใต้ดิน
๑๙	รางรถไฟฟ้า
๒๐	รางรถไฟ
๒๑	สถานีรับส่งสัญญาณภาคพื้นดิน
๒๒	กังหันลม

ผู้เสียภาษี

ผู้เสียภาษีที่ดินและสิ่งปลูกสร้าง คือ เจ้าของที่ดินหรือสิ่งปลูกสร้าง หรือผู้ครอบครอง หรือทำประโยชน์ในที่ดิน หรือสิ่งปลูกสร้างที่เป็นทรัพย์สินของรัฐ โดยจะเป็นบุคคลธรรมดาหรือเป็นนิติบุคคลก็ได้ ถ้าใครเป็นเจ้าของหรือผู้ครอบครองที่ดินหรือสิ่งปลูกสร้างอยู่ในวันที่ ๑ มกราคม ของปีนั้นให้เป็นผู้มีหน้าที่เสียภาษีสำหรับปีนั้นไป ถ้าเจ้าของที่ดินและเจ้าของสิ่งปลูกสร้างบนที่ดินนั้นเป็นคนละคนกัน ก็ให้เจ้าของที่ดินเป็นคนเสียภาษีเฉพาะส่วนของมูลค่าของที่ดิน ส่วนเจ้าของสิ่งปลูกสร้างก็เสียภาษีเฉพาะส่วนของมูลค่าสิ่งปลูกสร้าง

ฐานภาษี

คือ มูลค่าทั้งหมดของที่ดินหรือสิ่งปลูกสร้าง โดยการคำนวณมูลค่าของที่ดิน หรือสิ่งปลูกสร้างเป็นไปตามราคาประเมินทุนทรัพย์ของอสังหาริมทรัพย์เพื่อเรียกเก็บค่าธรรมเนียมจดทะเบียนสิทธิ และนิติกรรมตามประมวลกฎหมายที่ดิน คณะอนุกรรมการประจำจังหวัดกำหนดโดยความเห็นชอบของคณะกรรมการกำหนดราคาประเมินทุนทรัพย์ ตามหลักเกณฑ์ ดังนี้ (มาตรา ๓๒)

- (๑) ที่ดิน ให้ใช้ราคาประเมินทุนทรัพย์ที่ดินเป็นเกณฑ์ในการคำนวณ
- (๒) สิ่งปลูกสร้าง ให้ใช้ราคาประเมินทุนทรัพย์สิ่งปลูกสร้างเป็นเกณฑ์ในการคำนวณ
- (๓) สิ่งปลูกสร้างที่เป็นห้องชุด ให้ใช้ราคาประเมินทุนทรัพย์ห้องชุดเป็นเกณฑ์ในการคำนวณ

การยกเว้นมูลค่าของฐานภาษี

ให้องค์กรปกครองส่วนท้องถิ่นหักมูลค่าของฐานภาษีออกก่อนจะนำไปคำนวณ ภาษี หากเข้าหลักเกณฑ์ดังต่อไปนี้ ที่ดินหรือสิ่งปลูกสร้างที่เจ้าของซึ่งเป็นบุคคลธรรมดาใช้ประโยชน์ในการ ประกอบเกษตรกรรมอยู่ในขององค์กรปกครองส่วนท้องถิ่นใด ให้ได้รับยกเว้นมูลค่า ของฐานภาษีของที่ดินหรือสิ่งปลูกสร้างนั้นรวมกันไม่เกิน ๕๐ ล้านบาท โดยมีวิธีการคำนวณดังนี้

๑. กรณีเป็นเจ้าของแปลงเดียว ให้นำมูลค่าของที่ดินและสิ่งปลูก สร้างนั้นหักด้วย ๕๐ ล้านบาท ส่วนที่เหลือคือมูลค่าของฐานภาษีหากมูลค่าของฐานภาษีที่คำนวณได้ดังกล่าวมีมูลค่าน้อยกว่าหรือเท่ากับศูนย์ให้มูลค่าของฐานภาษีดังกล่าวเท่ากับศูนย์

๒. กรณีเป็นเจ้าของมากกว่า ๑ แปลง ให้นำมูลค่าที่ดินและสิ่งปลูก สร้างนั้นหักด้วย ๕๐ ล้านบาท โดยให้หักมูลค่าของที่ดินและสิ่งปลูกสร้างของแปลงที่มี มูลค่าสูงสุดก่อนแล้วหักมูลค่าของที่ดินและสิ่งปลูกสร้างที่มีมูลค่าสูงในลำดับรองลงมา

อัตรากาซี

เพดานอัตรากาซี แยกตามการใช้ประโยชน์ได้ดังนี้

๑.๑ ที่ดินหรือสิ่งปลูกสร้างที่ใช้ประโยชน์ในการประกอบเกษตรกรรม อัตรากาซีไม่เกินร้อยละ

๐.๑๕ ของฐานกาซี

๑.๒ ที่ดินหรือสิ่งปลูกสร้างที่ใช้ประโยชน์เป็นที่อยู่อาศัย อัตรากาซีไม่เกินร้อยละ ๐.๓ ของฐาน

กาซี

๑.๓ ที่ดินหรือสิ่งปลูกสร้างที่ใช้ประโยชน์อื่นนอกจาก ๑.๑ หรือ ๑.๒ อัตรากาซีไม่เกินร้อยละ

๑.๒ ของฐานกาซี

๑.๔ ที่ดินหรือสิ่งปลูกสร้างที่ทิ้งไว้ว่างเปล่าหรือไม่ได้ทำประโยชน์ ตามควรแก่สภาพอัตรากาซีไม่

เกินร้อยละ ๑.๒ ของฐานกาซี

อัตรากาซีที่ใช้จัดเก็บจริง ใน ๒ ปีแรก คือปี พ.ศ. ๒๕๖๓ และปี พ.ศ. ๒๕๖๔ จะใช้อัตรากาซีตามมูลค่าของ

ฐานกาซี ดังนี้

ประเภทที่ดินและสิ่งปลูกสร้าง	มูลค่า (ล้านบาท)	อัตรากาซี (ร้อยละ)
เกษตรกรรม (บุคคลธรรมดาเป็นเจ้าของ)	ไม่เกิน ๗๕	๐.๐๑
	๗๕ - ๑๐๐	๐.๐๓
	๑๐๐ - ๕๐๐	๐.๐๕
	๕๐๐ - ๑,๐๐๐	๐.๐๗
	๑,๐๐๐ ขึ้นไป	๐.๑๐

ประเภทที่ดินและสิ่งปลูกสร้าง	มูลค่า (ล้านบาท)	อัตรากาซี (ร้อยละ)
เกษตรกรรม (นิติบุคคลเป็นเจ้าของ)	ไม่เกิน ๗๕	๐.๐๑
	๗๕ - ๑๐๐	๐.๐๓
	๑๐๐ - ๕๐๐	๐.๐๕
	๕๐๐ - ๑,๐๐๐	๐.๐๗
	๑,๐๐๐ ขึ้นไป	๐.๑๐

ประเภทที่ดินและสิ่งปลูกสร้าง	มูลค่า (ล้านบาท)	อัตรากาซี (ร้อยละ)
ที่อยู่อาศัยหลังหลัก (กรณีที่ดินและสิ่งปลูกสร้าง ที่เจ้าของเป็นบุคคลธรรมดาและมีชื่อ อยู่ในทะเบียนบ้านตามกฎหมาย ว่าด้วย การทะเบียนราษฎร ในวันที่ ๑ มกราคม ของปีภาษีนั้น)	ไม่เกิน ๒๕	๐.๐๓
	๒๕ - ๕๐	๐.๐๕
	๕๐ ขึ้นไป	๐.๑๐

ประเภทที่ดินและสิ่งปลูกสร้าง	มูลค่า (ล้านบาท)	อัตรากาซี (ร้อยละ)
ที่อยู่อาศัยหลังอื่นๆ	ไม่เกิน ๕๐	๐.๐๒
	๕๐ - ๗๕	๐.๐๓
	๗๕ - ๑๐๐	๐.๐๕
	๑๐๐ ขึ้นไป	๐.๑๐

ประเภทที่ดินและสิ่งปลูกสร้าง	มูลค่า (ล้านบาท)	อัตรากาซี (ร้อยละ)
๑. อื่นๆ ๒. ที่ดินหรือสิ่งปลูกสร้างที่ทิ้งไว้ว่างเปล่าหรือไม่ได้ทำประโยชน์ตามควรแก่สภาพสภาพ (เสียเพิ่ม ๐.๓% ทุก ๓ ปี แต่รวมแล้วไม่เกิน ๓%)	ไม่เกิน ๕๐	๐.๓
	๕๐ - ๒๐๐	๐.๔
	๒๐๐ - ๑,๐๐๐	๐.๕
	๑,๐๐๐ - ๕,๐๐๐	๐.๖
	๕,๐๐๐ ขึ้นไป	๐.๗



กรณีไม่มีรูปแปลงที่ดิน ให้ใช้ภาพถ่ายดาวเทียมประกอบการสำรวจ

อัตราจัดเก็บภาษีที่ดินและสิ่งปลูกสร้าง

เกษตรกรรม

อัตราเพดาน 0.15%



อัตราที่จัดเก็บ

มูลค่า(ลบ.)	อัตรา(%)
0 - 75	0.01
75 - 100	0.03
100 - 500	0.05
500 - 1,000	0.07
1,000 ขึ้นไป	0.10

บุคคลธรรมดา

ได้รับยกเว้น อปท.
ละไม่เกิน 50 ลบ.

ภาระภาษี

บุคคลธรรมดา

มูลค่า(ลบ.)	ค่าภาษี(บ.)
50	0.0
100	10,000
200	60,000

ที่อยู่อาศัย

อัตราเพดาน 0.3%



อัตราที่จัดเก็บ

มูลค่า(ลบ.)	อัตรา(%)
0 - 50	0.02
50 - 75	0.03
75 - 100	0.05
100 ขึ้นไป	0.10

ภาระภาษี

บ้านหลังหลัก
(ยกเว้น 20 ลบ.)

มูลค่า(ลบ.)	ค่าภาษี(บ.)
50	6,000
100	26,000
200	126,000

บ้านหลังหลัก

เป็นเจ้าของบ้านและที่ดิน
มีชื่อในทะเบียนบ้าน
ได้รับยกเว้น 20 ล้านบาท

บ้านหลังที่ 2

เป็นเจ้าของบ้านและที่ดิน
มีชื่อในทะเบียนบ้าน
ได้รับยกเว้น 10 ล้านบาท

พาณิชย์กรรม

อัตราเพดาน 1.2%



อัตราที่จัดเก็บ

มูลค่า(ลบ.)	อัตรา(%)
0 - 50	0.3
50 - 200	0.4
200 - 1,000	0.5
1,000 - 5,000	0.6
5,000 ขึ้นไป	0.7

ภาระภาษี

มูลค่า(ลบ.)	ค่าภาษี(บ.)
50	150,000
100	350,000
500	2,250,000
1,000	4,750,000

ที่รกร้างว่างเปล่า

เพิ่มอัตราภาษี 0.3% ทุก 3 ปี
แต่อัตราภาษีรวมไม่เกิน 3%

การคำนวณภาษี

๑. การคำนวณภาษีสำหรับที่ดินหรือสิ่งปลูกสร้างที่ใช้ประกอบการเกษตร

- ๑.๑ ให้คำนวณมูลค่าฐานภาษีรายแปลง
- ๑.๒ นำมูลค่าทุกแปลงมารวมกันเป็นฐานภาษี
- ๑.๓ นำฐานภาษีมาหักมูลค่าฐานภาษีที่ ๕๐ ล้านบาทโดยหักจากแปลงที่มีราคาสูงสุดตามลำดับ
- ๑.๔ หลังจากหักฐานภาษี ๕๐ ล้านบาทถ้วน คำนวณแยกเป็นรายแปลงแปลงใดมีพื้นที่ดินต่อกันให้นำมูลค่าฐานภาษีมารวมกันเพื่อคำนวณภาษี

๒. การคำนวณภาษีสำหรับที่ดินหรือสิ่งปลูกสร้างที่ใช้อยู่อาศัย

- ๒.๑ ให้คำนวณมูลค่าของที่ดิน
- ๒.๒ คำนวณมูลค่าของสิ่งปลูกสร้างและหักค่าเสื่อมตามตารางการหักค่าเสื่อม
- ๒.๓ นำมูลค่าของที่ดินและมูลค่าของสิ่งปลูกสร้างมารวมกัน มูลค่าที่ได้ถือเป็นฐานภาษี
- ๒.๔ นำมูลค่าฐานภาษีที่ได้ตามข้อ ๒.๓ มาหักมูลค่าฐานภาษีที่ยกเว้นตามเกณฑ์ ดังนี้
 - ๒.๔.๑ กรณีบ้านหลังแรก จะต้องมีเอกสารสิทธิ์ที่ดินเป็นของตัวเอง บ้านเป็นของตัวเอง และมีชื่อในทะเบียนบ้าน ณ วันที่ ๑ มกราคม ๒๕๖๒ ให้ยกเว้นมูลค่าฐานภาษี ๕๐ ล้านบาท ส่วนที่เกินคิดในอัตรา ร้อยละ ๐.๐๓
 - ๒.๔.๒ กรณีบ้านหลังแรก มีเอกสารสิทธิ์ที่ดินเป็นของคนอื่นบ้านเป็นของตนเอง และมีชื่อในทะเบียนบ้าน ณ วันที่ ๑ มกราคม ๒๕๖๒ ให้ยกเว้นมูลค่าฐานภาษี ๕๐ ล้านบาท ส่วนที่เกินให้คิดอัตรา ร้อยละ ๐.๐๒
 - ๒.๔.๒ กรณีบ้านหลังอื่นๆ หมายถึงไม่มีชื่อในทะเบียนบ้านแต่เป็นเจ้าของบ้าน ไม่มีการยกเว้นฐานภาษี ให้คิดในอัตรา ร้อยละ ๐.๐๒

การบรรเทาการชำระหนี้ในสามปีแรก

มาตรา ๘๗ เพื่อเป็นการบรรเทาการชำระภาษี ในสามปีแรกของการจัดเก็บภาษีที่ดินและสิ่งปลูกสร้าง ตามพระราชบัญญัตินี้ ในกรณีที่มีผู้เสียภาษีที่ได้รับการประเมินภาษีในจำนวนที่สูงกว่าจำนวน ภาษีโรงเรือนและที่ดิน หรือภาษีบำรุงท้องที่ที่ต้องเสีย หรือพึงชำระในปีก่อนที่จัดเก็บภาษีที่ดินและสิ่งปลูกสร้างตามพระราชบัญญัตินี้ มีผลใช้บังคับ ให้ผู้เสียภาษีชำระภาษี ดังนี้

- (๑) ปีที่หนึ่ง ร้อยละยี่สิบห้าของจำนวนภาษีที่เหลือ
- (๒) ปีที่สอง ร้อยละห้าสิบของจำนวนภาษีที่เหลือ
- (๓) ปีที่สาม ร้อยละเจ็ดสิบห้าของจำนวนภาษีที่เหลือ



การแจ้งการประเมินภาษีที่ดินและสิ่งปลูกสร้าง

๑. ให้องค์กรปกครองส่วนท้องถิ่นแจ้งการประเมินแก่ผู้เสียภาษี ภายในเดือน กุมภาพันธ์ของทุกปี ทั้งนี้ พระราชบัญญัติภาษีที่ดินและสิ่งปลูกสร้าง พ.ศ. ๒๕๖๒ ไม่ได้ กำหนดให้องค์กรปกครองส่วนท้องถิ่นสามารถประเมินภายหลัง เดือนกุมภาพันธ์ได้ ดังนั้น องค์กรปกครองส่วนท้องถิ่นจึงควรระมัดระวังแจ้งการ ประเมินให้ทันภายใน ระยะเวลาที่กำหนด โดยหนังสือแจ้งประเมินให้เป็นไป ตามแบบที่กำหนด พร้อมส่ง รายละเอียดการคำนวณภาษีให้ผู้เสียภาษีทราบด้วย

๒. การส่งหนังสือแจ้งประเมิน ให้เจ้าหน้าที่ส่งให้แก่ผู้เสียภาษีโดยตรง หรือ ส่งทางไปรษณีย์ลงทะเบียนตอบรับ โดยให้ส่ง ณ ภูมิลำเนาหรือถิ่นที่อยู่หรือสถานที่ทำการของบุคคลในระหว่างเวลาพระอาทิตย์ขึ้นถึงพระอาทิตย์ตกหรือในเวลาทำการของบุคคลถ้าไม่พบผู้เสียภาษี ณ ภูมิลำเนาหรือถิ่นที่อยู่หรือสถานที่ทำการของ ผู้เสียภาษีจะส่งให้แก่บุคคลใดซึ่งบรรลุนิติภาวะแล้ว และอยู่ ณ ภูมิลำเนาหรือถิ่นที่ อยู่หรือสถานที่ทำการที่ปรากฏว่าเป็นของผู้เสียภาษีนั้นก็ได้

ภาษีป้าย

๑. ป้ายที่ต้องเสียภาษี

ป้ายที่ต้องเสียภาษีได้แก่ ป้ายที่แสดงชื่อ ยี่ห้อหรือเครื่องหมายที่ใช้ในการประกอบการค้าหรือประกอบกิจการอื่นๆ เพื่อหารายได้ หรือโฆษณาการค้า หรือกิจการอื่นเพื่อหารายได้ ไม่ว่าจะแสดงหรือโฆษณาไว้ที่วัตถุใดๆ ด้วยอักษร ภาพ หรือเครื่องหมายที่เขียน แกะสลัก จารึก หรือทำให้ปรากฏด้วยวิธีอื่น



ตัวอย่างป้ายที่ต้องเสียภาษี

หากในกรณีที่ไม่มีผู้มายื่นแบบแสดงรายการภาษีป้าย หรือเจ้าหน้าที่ไม่สามารถติดต่อหรือหาเจ้าของป้ายได้ ให้ถือว่าผู้ครอบครองป้ายมีหน้าที่เสียภาษีป้าย แต่ถ้าหาตัวผู้ครอบครองป้ายไม่ได้ เจ้าของหรือผู้ครอบครองที่ดินที่ติดตั้งป้ายจะต้องเป็นผู้เสียภาษีป้ายแทน ตามลำดับที่กล่าวมา

๒. ป้ายที่ไม่ต้องเสียภาษี

๑. ป้ายที่แสดงไว้ ณ โรงมหรสพ และบริเวณของโรงมหรสพนั้น เพื่อโฆษณาโรงมหรสพ

๒. ป้ายที่แสดงไว้ที่สินค้า หรือสิ่งหุ้มห่อ หรือบรรจุสินค้า

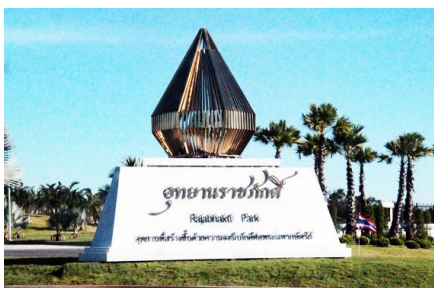
๓. ป้ายที่แสดงไว้ในบริเวณงานที่จัดขึ้นเป็นครั้งคราว

๔. ป้ายที่แสดงไว้ที่คนหรือสัตว์

๕. ป้ายที่แสดงไว้ในอาคารที่ใช้ประกอบการค้า หรือประกอบกิจการอื่นหรือภายในอาคารซึ่งเป็นรโหฐาน ทั้งนี้เพื่อหารายได้ และแต่ละป้ายมีพื้นที่ไม่เกิน ๓ ตารางเมตร ที่กำหนดในกฎกระทรวง แต่ไม่รวมถึงป้ายตามกฎหมายว่าด้วยทะเบียนพาณิชย์

๖. ป้ายของราชการส่วนกลาง ราชการส่วนภูมิภาค หรือราชการส่วนท้องถิ่นตามกฎหมาย ว่าด้วยระเบียบบริหารราชการแผ่นดิน

๗. ป้ายขององค์การที่จัดตั้งขึ้นตามกฎหมายว่าด้วยการจัดตั้งองค์การของรัฐบาลหรือตามกฎหมายว่าด้วยการนั้น และหน่วยงานที่นำรายได้ส่งรัฐ



ตัวอย่างป้ายที่ไม่ต้องเสียภาษี

๘. ป้ายของธนาคารแห่งประเทศไทย ธนาคารออมสิน ธนาคารอาคารสงเคราะห์ ธนาคารเพื่อการเกษตรและสหกรณ์ การเกษตรและบริษัทเงินทุนอุตสาหกรรมแห่งประเทศไทย
๙. ป้ายของโรงเรียนเอกชนตามกฎหมายว่าด้วยโรงเรียนเอกชน หรือ สถาบัน อุดมศึกษาเอกชน ตามด้วยกฎหมาย ว่าด้วยสถาบันอุดมศึกษาเอกชนที่แสดงไว้ ณ อาคาร หรือบริเวณของโรงเรียนเอกชน หรือสถาบันอุดมศึกษานั้น
๑๐. ป้ายของผู้ประกอบการเกษตรซึ่งค่าผลผลิตอันเกิดจากการเกษตรของตน
๑๑. ป้ายของวัด หรือผู้ดำเนินกิจการเพื่อประโยชน์แก่ศาสนาหรือการกุศล สาธารณะโดยเฉพาะ
๑๒. ป้ายของสมาคมหรือมูลนิธิ
๑๓. ป้ายตามที่กำหนดในกฎกระทรวง (ปัจจุบันมีฉบับที่ ๒) กฎกระทรวง ฉบับที่ ๒ (พ.ศ. ๒๕๓๕) ให้เจ้าของป้ายไม่ต้องเสียภาษีป้าย สำหรับ
- ๑๓.๑ ป้ายที่ติดตั้ง หรือแสดงไว้ในที่รถยนต์ส่วนบุคคล รถจักรยานยนต์ รถดถนน หรือรถแทรกเตอร์ ตามกฎหมาย ว่าด้วยรถยนต์
- ๑๓.๒ ป้ายที่ติดตั้งหรือแสดงไว้ที่ล้อเลื่อนตามกฎหมายว่าด้วยล้อเลื่อน
- ๑๓.๓ ป้ายที่ติดตั้งหรือแสดงไว้ที่ยานพาหนะนอกเหนือจาก ๑๓.๑, ๑๓.๒ โดยมีพื้นที่ไม่เกิน ๕๐๐ ตารางเซนติเมตร
- กำหนดระยะเวลาให้ยื่นแบบแสดงรายการเพื่อเสียภาษีป้าย**
- ให้เจ้าของป้ายซึ่งจะต้องเสียภาษีป้ายยื่นแบบแสดงรายการภาษีป้าย (ภ.ป.๑) ภายในเดือนมีนาคมของทุกปี ในกรณีติดตั้งหรือแสดงป้ายภายหลังเดือนมีนาคม หรือ ติดตั้ง หรือแสดงป้ายใหม่แทนป้ายเดิม หรือเปลี่ยนแปลงแก้ไข ป้ายอันเป็นเหตุให้ต้อง เสียภาษีป้ายเพิ่มขึ้น ให้เจ้าของป้ายยื่นแบบแสดงรายการภาษีป้ายภายใน ๑๕ วัน นับแต่วันติดตั้ง หรือแสดงป้าย หรือนับแต่วันเปลี่ยนแปลงแก้ไข แล้วแต่กรณี

ให้เจ้าของป้ายมีหน้าที่เสียภาษีป้ายโดยเสียเป็นรายปี ยกเว้นป้ายที่เริ่มติดตั้ง หรือแสดงในปีแรกให้เสียภาษีป้ายตั้งแต่วันที่เริ่มติดตั้งหรือแสดงจนถึงสิ้นปี และให้คิดภาษีป้ายเป็นรายงวด งวดละ ๓ เดือนของปี โดยเริ่มเสียภาษีป้ายตั้งแต่งวดที่ติดตั้งป้ายจนถึงงวดสุดท้ายของปี

อัตราภาษีป้าย แบ่งเป็น ๓ อัตราดังนี้

	ชนิดของป้าย	อัตราภาษีป้าย ต่อ ๕๐๐ ตารางเซนติเมตร
๑	อักษรไทยล้วน	๕ บาท
๒	อักษรไทยปนกับอักษรต่างประเทศ/ภาพ/ เครื่องหมายอื่น	๒๖ บาท
๓	<ul style="list-style-type: none"> • ป้ายที่ไม่มีอักษรไทย • ป้ายที่ตัวอักษรไทยบางส่วนหรือทั้งหมดอยู่ใต้ หรือต่ำกว่าอักษรต่างประเทศ 	๕๐ บาท
๔	ป้ายที่เปลี่ยนแปลงแก้ไขพื้นที่ป้าย ข้อความ ภาพ หรือเครื่องหมายบางส่วน ในป้ายได้เสียภาษีแล้ว อันเป็นเหตุให้ต้องเสียภาษีป้ายเพิ่มขึ้น ให้คิดอัตราตาม ๑, ๒ หรือ ๓ แล้วแต่กรณี และให้เสียเฉพาะเงินภาษีที่เพิ่มขึ้น	
๕	ป้ายใหม่เมื่อคำนวณแล้วจำนวนเงินต่ำกว่า ๒๐๐ บาท ให้เสีย ๒๐๐ บาท	

ขั้นตอนการยื่นแบบภาษีป้าย

อันดับแรก ต้องมาขอรับแบบแสดงรายการภาษีป้ายหรือ ภ.ป.๑ แล้วกรอก ข้อมูลให้ครบถ้วน ที่สำคัญต้องลงลายมือชื่อ พร้อมวัน เดือน ปีให้ชัดเจน จะมากกรอก ข้อมูลที่กองคลัง งานจัดเก็บรายได้ หรือส่งไปรษณีย์มาก็ได้ แล้วแต่ความสะดวก

เมื่อผู้หน้าที่เสียภาษีเข้ามายื่นแบบภาษีป้ายต่อเจ้าหน้าที่เจ้าหน้าที่จะออกไปสำรวจเพื่อตรวจสอบข้อเท็จจริงว่า ป้ายที่ติดตั้งอยู่นั้น มีข้อความ รูปภาพ ขนาด พื้นที่ป้ายตรงกับที่แจ้งยื่นแบบไว้หรือไม่ พร้อมถ่ายรูปไว้เป็นหลักฐานในการปรับปรุง ข้อมูลให้เป็นปัจจุบัน

การชำระภาษีป้าย

ผู้ประเมินได้รับหนังสือแจ้งการประเมินภาษี (ภ.ป.๓) ให้ชำระเงินภายใน ๑๕ วัน นับแต่วันที่ได้รับการประเมิน โดยชำระภาษีได้ที่ กองคลัง งานจัดเก็บรายได้องค์กรปกครองส่วนท้องถิ่น การชำระภาษีป้ายจะกระทำ โดยส่งธนาคัติหรือตัวแลกเงินของธนาคารส่งจ่ายองค์กรปกครองส่วนท้องถิ่นได้ โดยส่งทางไปรษณีย์ลงทะเบียน และให้ถือว่าวันที่ได้ทำการส่งดังกล่าวเป็นวันชำระภาษีป้าย

เงินเพิ่ม

มาตรา ๒๕ ให้ผู้หน้าที่เสียภาษีป้ายเสียเงินเพิ่มนอกจากเงินที่ต้องเสียภาษี ป้ายในกรณีและอัตราดังต่อไปนี้

๑. ไม่ยื่นแบบแสดงรายการภาษีป้ายภายในเวลาที่กำหนด ให้เสียเงินเพิ่ม ร้อยละสิบของจำนวนเงินที่ต้องเสียภาษีป้าย เว้นแต่กรณีที่เจ้าของป้ายได้ยื่นแบบแสดง รายการภาษีป้ายก่อนที่พนักงานเจ้าหน้าที่จะได้แจ้งให้ทราบถึงการละเว้นนั้น ให้เสีย เงินเพิ่มร้อยละห้าของจำนวนเงินที่ต้องเสียภาษีป้าย ๑๐%
๒. ยื่นแบบแสดงรายการภาษีป้ายโดยไม่ถูกต้อง ทำให้จำนวนเงินที่ต้อง เสียภาษีป้ายลดน้อยลง ให้เสียเงินเพิ่ม ร้อยละสิบของภาษีป้ายที่ประเมินเพิ่มเติม เว้นแต่กรณีที่เจ้าของป้ายได้มาขอแก้ไขแบบแสดงรายการภาษีป้ายให้ถูกต้อง ก่อนที่ พนักงานเจ้าหน้าที่แจ้งการประเมิน ๑๐%

กำหนดโทษ

มาตรา ๓๔ ผู้ใดโดยรู้อยู่แล้วหรือโดยจงใจแจ้งข้อความอันเป็นเท็จ ให้ถ้อยคำ เท็จ ตอบคำถามด้วยถ้อยคำอันเป็นเท็จ หรือนำพยานหลักฐานเท็จมาแสดงเพื่อหลีกเลี่ยง หรือพยายามหลีกเลี่ยงการเสียภาษีป้าย ต้องระวางโทษจำคุกไม่เกินหนึ่งปี หรือปรับ ตั้งแต่ห้าพันบาทถึงห้าหมื่นบาท หรือทั้งจำทั้งปรับ

มาตรา ๓๕ ผู้ใดจงใจไม่ยื่นแบบแสดงรายการภาษีป้าย ต้องระวางโทษปรับตั้งแต่ห้าพันบาทถึงห้าหมื่นบาท

มาตรา ๓๕ ทวิ ผู้ใดไม่ปฏิบัติตามมาตรา ๗ วรรคสาม ต้องระวางโทษปรับ วันละหนึ่งร้อยบาทเรียงรายวันตลอดระยะเวลาที่กระทำความผิด

มาตรา ๓๖ ผู้ใดไม่แจ้งการรับโอนป้ายตามมาตรา ๑๖ หรือไม่แสดงการเสียภาษีป้ายตามมาตรา ๑๙ ตริ ต้องระวางโทษปรับตั้งแต่หนึ่งพันบาทถึงหนึ่งหมื่นบาท

มาตรา ๓๗ ผู้ใดขัดขวางการปฏิบัติการของพนักงานเจ้าหน้าที่ตามมาตรา ๒๗ (๑)

หรือไม่ปฏิบัติตามคำสั่งของพนักงานเจ้าหน้าที่ซึ่งสงตามมาตรา ๒๗ (๒) ต้องระวางโทษ จำคุกไม่เกินหกเดือน หรือปรับตั้งแต่หนึ่งพันบาทถึงสองหมื่นบาท หรือทั้งจำทั้งปรับ

มาตรา ๓๘ ในกรณีมีผู้กระทำความผิดตามพระราชบัญญัตินี้ถ้าผู้บริหาร ท้องถิ่นหรือผู้ซึ่งผู้บริหารท้องถิ่น มอบหมายเห็นว่าเป็นความผิดที่มีโทษปรับสถานเดียว หรือมีโทษจำคุกหรือปรับและโทษจำคุกไม่เกินหกเดือน ให้ผู้บริหารท้องถิ่นมีอำนาจ เปรียบเทียบสถานเดียวได้ในกรณีดังต่อไปนี้

(๑) ในเขตกรุงเทพมหานครให้ผู้ว่าราชการกรุงเทพมหานครหรือผู้ซึ่งผู้ว่าราชการกรุงเทพมหานครมอบหมายเป็นผู้มีอำนาจเปรียบเทียบ

(๒) ในเขตราชการส่วนท้องถิ่นอื่น ยกเว้น เขตกรุงเทพมหานคร ให้ผู้บริหาร ท้องถิ่นหรือผู้ซึ่งบริหารท้องถิ่น มอบหมายของแต่ละเขต เป็นผู้ที่มีอำนาจเปรียบเทียบ

เมื่อผู้ต้องหาได้ชำระเงินค่าปรับตามที่เปรียบเทียบภายในสามสิบวัน นับแต่ วันที่มีการเปรียบเทียบ ให้ถือว่าคดีเลิกกันตามประมวลกฎหมายวิธีพิจารณาความ อาญา

ถ้าผู้ต้องหาไม่ยินยอมตามที่เปรียบเทียบ หรือเมื่อยินยอมแล้วไม่ชำระเงิน ค่าปรับภายในกำหนดเวลาดังกล่าว ให้ดำเนินคดีต่อไป

มาตรา ๓๙ เงินค่าปรับตามพระราชบัญญัตินี้ ให้เป็นรายได้ของราชการส่วนท้องถิ่นนั้น

มาตรา ๓๙ ทวิ ในกรณีที่มีผู้กระทำความผิดซึ่งต้องรับโทษตามพระราชบัญญัตินี้เป็นนิติบุคคล กรรมการผู้จัดการ ผู้จัดการ หรือผู้แทนของนิติบุคคลนั้น ต้องรับโทษตามบทบัญญัติไว้สา สำหรับความผิดนั้นด้วย เว้นแต่จะพิสูจน์ได้ว่าตนมิได้รู้เห็นหรือยินยอม ในการกระทำความผิดของนิติบุคคลนั้น

